

Legepladseftersynet

Hovedinspektion af legepladsredskaber gennemført hos:

Vejen Kommune

Grf. Højene



Einar Jon Skulason Hansen
Certificeret legepladsinspektør
Tlf. 61 69 93 60



BFLI
BRANCHEFORENINGEN FOR
LEGEPLADSINSPEKTØRER

Legepladseftersynet - Poppelvej 21 - DK 4700 Næstved - Tlf. 70 70 78 17
Mail: post@legepladseftersynet.dk - Web: www.legepladseftersynet.dk

Grundoplysninger**Inspektionsdato: 31-10-2016**

Kunde : Vejen Kommune
Adresse : Rådhuspassagen 3
Postnr. / By : 6600 Vejen
EAN nr. :

Legeplads : Grf. Højene
Adresse : Kongehøj og Mannehøj
Postnr. / By : 6600 Vejen

Kontaktperson : Signe Hvergel Petersen
Telefon nr. :
E-mail adresse : sih@vejen.dk

Supplerende information

Denne inspektion er foranlediget af en kontakt imellem Vejen Kommune og Legepladseftersynet, med ønsket om at højne sikkerheden på kommunens legepladser.
 Med mindre andet er anført i rapporten, er der ikke modtaget skriftlige oplysninger om installation, vedligehold og inspektion jfr. DS/EN 1176-1 pkt. 6.
 Med mindre andet er anført, er legeredskaberne ikke mærket i henhold til DS/EN 1176-1 pkt. 7. Derfor er det ikke muligt på denne baggrund, at bestemme redskabernes oprindelse og fremstillings år. Det er heller ikke muligt, at afgøre hvor niveau 0 er (Nedgravningsdybden).
 Inspektionen gennemføres derfor ud fra det registrerede.
 Inspektionen er foretaget i henhold til gældende standarder udgivet i 2008 og 2009.
 Ved inspektionen er benyttet testværktøjer, som anvist i DS/EN 1176-1.
 (Medmindre andet anføres, er faldunderlagets stødabsorberende egenskaber ikke testet, men visuelt vurderet)
 Der er foretaget stikprøvevis udgravninger ved stolper, for kontrol af evt. råd.
 Der er ikke foretaget demontering af lukkede dele for at vurdere legeredskabets tilstand.

Maksimalt udbytte af rapporten opnås ved at være opmærksom på følgende.

Afsnit 1. (side 1-5) Her ses et billede af bebyggelsen/legepladsen samt kundeoplysninger. Oplysninger om legepladsens adresse/placering og info. vedr. Den Europæiske Standard DS/EN 1176 som er grundlag for inspektionen. På side 3 vises en klassificering som giver læseren et hurtigt overblik over legeredskabernes tilstand. På side 5 vises inspektørens certifikat.

Afsnit 2. (fra side 6) **Oversigt over redskaberne som er på legepladsen:**
 Her vises alle legeredskaberne enkeltvis, på hvert sit billede, med følgende undertekst:

(Eksempel)

Legeredskab: Rutschebane**Producent:** Fantom A/S**Er der afvigelser i forhold til gældende standard:** Nej eller **Ja**Hvis der er svaret **Nej** behandles redskabet ikke yderligere.Hvis der er svaret **Ja** bliver afvigelsen belyst i Afsnit 3.

Afsnit 3. **Gennemgang af registrerede afvigelser.**
 Her vises et billede af de enkelte redskaber, der har afvigelser. Til højre for billede er det angivet hvilke afsnit af DS/EN 1176 der er gældende for pågældende redskab. De efterfølgende billeder viser afvigelserne, med tilhørende tekst/forklaring.

Nedenstående klassificering er inspektørens egen vurdering på stedet og står alene som sådan.
Se efterfølgende sider hvor redskaberne behandles enkeltvis.

Klassificering

Ingen/småfej	Aktion	Aktion straks	Noter
Kongehøj 14			
Stubbe			Der er ikke registreret afvigelser d.d.
Kolbøttetrio			Der er ikke registreret afvigelser d.d.
	Balancebom		Fundamenter dækkes af faldunderlag
		Gynger	Rådne dele repareres, kædeled fjernes, revner obs.
	Kombiredskab		Afskærmning etableres på begge sider af trappen
Kongehøj 154B			
	Redegyng		Kurven hæves og skruer monteres i beslagene
		Gynger	Overskydende kæde fjernes og sjækler skiftes
	Kombiredskab		Rådne dele vedligeholdes
Mannehøj 122			
		Gynger	Ophæng fæstnes, stativ rengøres, underlag efterfyldes
Sandkasse			Træbeskyttes
	Kolbøtteduo		Bolte afskæres, stativ rengøres, underlag efterfyldes
		Kombiredskab	Hovedklemfælde fjernes, rådne stolper skiftes, rengøres og afskærmning etableres på rampen
Mannehøj 162B			
	Vippe		Underlaget eftersyldes
Redegyng			Der er ikke registreret afvigelser d.d.
Gynger			Der er ikke registreret afvigelser d.d.
	Kombiredskab		Faldrummet friholdes
Mannehøj 2			
		Gynger	Sjæklerne strammes
		Vippe	Fodstøtterne skiftes til korrekt model
Vippe 2			Der er ikke registreret afvigelser d.d.
		Rutschebane	Udstikkende søm fjernes
Mannehøj 98			
	Område		Der er ikke monteret redskaber
Mannehøj 206			
	Gynger		Sjækler skiftes til korrekt model
Klatreredskab			Der er ikke registreret afvigelser d.d.
Balanceredskab			Der er ikke registreret afvigelser d.d.
		Rambuk	Bevægelsen begrænses, stolpen afkortes og repareres
Redegyng			Der er ikke registreret afvigelser d.d.
	Klatrenet		Fæstnes i jorden
		Hængebro	Revner udbedres og skruer iskrues
		Sandkasse	Skarpe kanter og dyrelort fjernes
		Rutschebane	Fingerklemfælder fjernes

Der mangler faldunderlag mange af stederne og der er lidt råd at tage sig af.



Einar Jon Skulason Hansen
Certificeret legepladsinspektør

Information til rekvirenten af inspektionsrapporten:

Med afslutningen af inspektionen og modtagelsen af rapporten er der taget det første skridt i bestræbelserne på at gøre legepladsen til et mere sikkert sted for børnene at udfolde sig. Inspektionsrapporten er udført iht. DS/EN 1176 Del 1-11 2008 samt DS/EN 1177 2008 som er de seneste standarder på området.

Der er ikke foretaget tekniske test iht. DS/EN 1176 Pkt. 4.2.2 ligesom der ikke er foretaget tekniske afprøvninger der fordrer anvendelse af specielt udstyr / procedurer (ex. kalibrerede vægte, droptester og lign.) Inspektionen kan i praksis medføre, at der for alle inspicerede redskaber, anskaffet og installeret før august 2008, vil blive fundet og registreret afvigelser. Disse afvigelser er ikke nødvendigvis ensbetydende med at redskaberne er farlige.

Risikovurdering og prioritering af nødvendige udbedringer bør således vurderes særskilt fra inspektionsrapporten idet kun selve inspektionen er dækket af certificeringsordningen.

Det kan anbefales at der især fokuseres på følgende:

- 1) Anoraksnorefang på rutschebaner, hustage og brandmandsstænger.
Opgradering anbefales uanset produktets alder, idet der er tale om et nyt krav, baseret på ny viden og med afgørende betydning for sikkerheden.
- 2) Hovedklemfælder. Til grund for vurderingen kan lægges, at der ikke foreligger dokumentation for problemer med redskaber der er i overensstemmelse med tidligere standarder f.eks. DS 2342 / DIN 7926) Opgradering anbefales uanset produktets alder, hvor afvigelsen fra DS/EN 1176 forefindes i direkte forlængelse af legefladen.
- 3) Vinkler $\leq 60^\circ$ især ifbm. tvungne bevægelser.
- 4) Fingerklemfælder (jvf. test) placeret ifbm. tvungne bevægelser.
- 5) Manglende faldværn eller sideafskærmninger.
- 6) Underlagets egnethed som faldunderlag. Visuel vurdering, se endvidere DS/EN 1177

Til grund for vurdering/prioritering kan også lægges legepladsens art/placering, aldersgruppen der anvender redskaberne. (Vuggestue, børnehave, offentlig legeplads osv.)

Standarden er skrevet med fuld anerkendelse af betydningen af ”supervision” af børn under 3 år, hvorfor dette ligeledes kan indgå i overvejelserne om indsats.

Standardens ikrafttrædelse	År
DS/EN 1176-1+ AC	2008
DS/EN 1176-2	2009
DS/EN 1176-3	2009
DS/EN 1176-4	2009
DS/EN 1176-5	2009
DS/EN 1176-6	2009
DS/EN 1176-7	2008
DS/EN 1176-10	2009
DS/EN 1176-11	2009

Ordforklaring:

Stødområdet:

er den del af terrænet, der omgiver legeredskabet, hvor der skal være stødabsorberende faldunderlag.

Faldrummet:

er det rum i eller omkring legeredskabet, som barnet falder ned igennem inden det rammer stødområdet.

Hovedklemfælde: (mulig livsfare)

er en åbning som barnets krop kan komme igennem, men hvor barnets hoved kan komme til at sidde fast.

Stropfælde: (mulig livsfare)

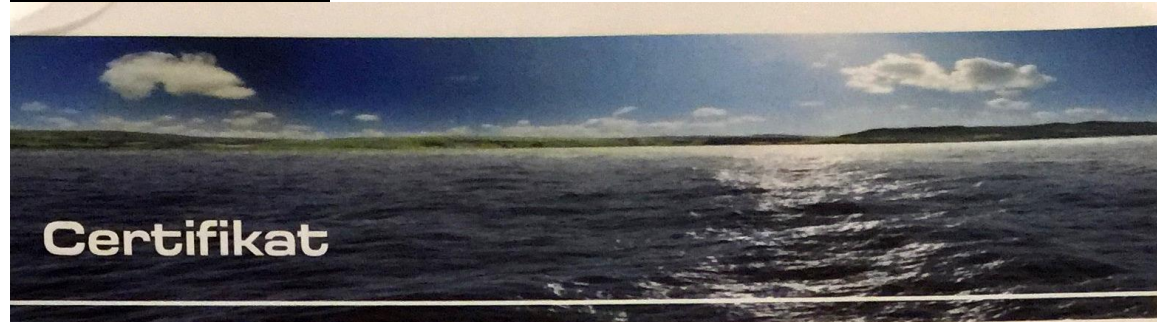
er en sprække eller åbning der kan fange snore eller beklædningsgenstande, uden at barnet kan støtte på benene.

Halsklemfælde: (mulig livsfare)

er en åbning hvor barnet kan sidde fast med halsen og ikke kan støtte på benene.

Fingerklemfælde: (legemsbeskadigelse)

er et hul hvor barnet kan sidde fast med fingrene uden at kunne støtte på benene.

Inspektørens certifikat.

Certifikat gives til:

Einar Jon Skulason Hansen

09-04-1975

Er certificeret som:

Legepladsinspektør**Certifikat nr.: 004****Gyldigt fra: 2015.09.01 Gyldigt til: 2018.09.01****Certifikatets gyldighedsområde:**

Ovennævnte person har bestået en skriftlig eksamen, herunder en inspektion af en legeplads og dermed godkendt som Certificeret legepladsinspektør.

Certifikatet gælder for inspektion i henhold til følgende standarder for Legepladsredskaber og -underlag:

- DS/EN 1176-1:2008 - Del 1: Gennemelle sikkerhedskrav og prøvningsmetoder
- DS/EN 1176-2:2009 - Del 2: Gynger - Supplerende specifikke sikkerhedskrav og prøvningsmetoder
- DS/EN 1176-3:2009 - Del 3: Rutsjebaner - Supplerende specifikke sikkerhedskrav og prøvningsmetoder
- DS/EN 1176-4:2009 - Del 4: Svævebaner - Supplerende specifikke sikkerhedskrav og prøvningsmetoder
- DS/EN 1176-5:2009 - Del 5: Karruseller - Supplerende specifikke sikkerhedskrav og prøvningsmetoder
- DS/EN 1176-6:2009 - Del 6: Vipper - Supplerende specifikke sikkerhedskrav og prøvningsmetoder
- DS/EN 1176-7:2008 - Del 7: Vejledning til brug ved installation, inspektion, vedligeholdelse og drift
- DS/EN 1176-10:2009 - Del 10: Fuldstændigt lukkede legeredskaber - Supplerende specifikke sikkerheds krav og prøvningsmetoder
- DS/EN 1176-11: Del 11: Tredimensionelle klatretø - Supplerende specifikke sikkerhedskrav og prøvningsmetoder
- DS/EN 15312 + A1:2010: Frit tilgængeligt multisportsudstyr - Krav, herunder sikkerhedskrav, og prøvningsmetoder
- DS/EN 14974 + A1:2010: Sportsudstyr - Faciliteter for brugere af rullesportsudstyr

Certifikatet omfatter IKKE: DS/EN 1176-1:2008 Anneks A, B og C - DS/EN 1176-2:2009 Anneks B og C - DS/EN 1176-4:2009 Anneks A og B - DS/EN 1176-5:2009 Anneks A - DS/EN 1176-6:2009 Anneks A,B,C og D - DS/EN 1177:2009.

Godkendt af:

Jesper Schultz, Operations Manager

DNV GL Business Assurance A/S (Danmark)
**Tuborg Parkvej 8
2900 Hellerup**

Oversigt over redskaberne som er på legepladsen: Kongehøj 14



Redskab: Stubbe
Producent: ?
Er der afvigelser i forhold til gældende standard: Nej



Redskab: Kolbøttetrio
Producent: Europlay
Er der afvigelser i forhold til gældende standard: Nej



Redskab: Balancebom
Producent: ?
Er der afvigelser i forhold til gældende standard: Ja



Redskab: Gynger
Producent: ?
Er der afvigelser i forhold til gældende standard: Ja



Redskab: Kombiredskab
Producent: Europlay
Er der afvigelser i forhold til gældende standard: Ja

Overzicht over redskaberne som er på legepladsen: Kongehøj 154B



Redskab: Redegyng

Producent: ?

Er der afvigelser i forhold til gældende standard: **Ja**



Redskab: Gynger

Producent: ?

Er der afvigelser i forhold til gældende standard: **Ja**



Redskab: Kombiredskab

Producent: Ludus

Er der afvigelser i forhold til gældende standard: **Ja**

Oversigt over redskaberne som er på legepladsen: Mannehøj 122



Redskab: Gynger
Producent: Proleg
Er der afvigelser i forhold til gældende standard: **Ja**



Redskab: Sandkasse
Producent: ?
Er der afvigelser i forhold til gældende standard: **Ja**



Redskab: Kolbøtteduo
Producent: Proleg
Er der afvigelser i forhold til gældende standard: **Ja**



Redskab: Kombiredskab
Producent: Proleg
Er der afvigelser i forhold til gældende standard: **Ja**

Oversigt over redskaberne som er på legepladsen: Mannehøj 162B



Redskab: Vippe
Producent: Ledon
Er der afvigelser i forhold til gældende standard: **Ja**



Redskab: Redegyng
Producent: ?
Er der afvigelser i forhold til gældende standard: **Nej**



Redskab: Gynger
Producent: ?
Er der afvigelser i forhold til gældende standard: **Nej**



Redskab: Kombiredskab
Producent: Ludus
Er der afvigelser i forhold til gældende standard: **Ja**

Oversigt over redskaberne som er på legepladsen: Mannehøj 2



Redskab: Gynger
Producent: Novum
Er der afvigelser i forhold til gældende standard: **Ja**



Redskab: Vippe
Producent: Kompan
Er der afvigelser i forhold til gældende standard: **Ja**



Redskab: Vippe 2
Producent: Kompan
Er der afvigelser i forhold til gældende standard: **Nej**



Redskab: Rutschebane
Producent: ?
Er der afvigelser i forhold til gældende standard: **Ja**

Oversigt over redskaberne som er på legepladsen: Mannehøj 98



Redskab: Område

Producent: ?

Er der afvigelser i forhold til gældende standard: Nej

Oversigt over redskaberne som er på legepladsen: Mannehøj 206



Redskab: Gynger

Producent: ?

Er der afvigelser i forhold til gældende standard: **Ja**



Redskab: Klatrerredskab

Producent: ?

Er der afvigelser i forhold til gældende standard: **Nej**



Redskab: Balanceredskab

Producent: ?

Er der afvigelser i forhold til gældende standard: **Nej**



Redskab: Rambuk

Producent: ?

Er der afvigelser i forhold til gældende standard: **Ja**



Redskab: Redegyng

Producent: ?

Er der afvigelser i forhold til gældende standard: **Nej**



Redskab: Klatrenet

Producent: ?

Er der afvigelser i forhold til gældende standard: **Ja**

Oversigt over redskaberne som er på legepladsen: Mannehøj 206, fortsat



Redskab: Hængebro

Producent: ?

Er der afvigelser i forhold til gældende standard: **Ja**



Redskab: Sandkasse

Producent: ?

Er der afvigelser i forhold til gældende standard: **Ja**



Redskab: Rutschebane

Producent: ?

Er der afvigelser i forhold til gældende standard: **Ja**

Gennemgang af registrerede afvigelser

Foto 1



Herefter behandles registrerede afvigelser på denne legeplads.

Foto 2



Følgende standarder er benyttet ved inspektionen af dette redskab.

DS/EN 1176 del 1. Generelt
DS/EN 1176 del 7. Vedligehold

Foto 3



Fundamentet er synligt.

Fundamenter og forankringsdele bør være dækket af faldunderlag.

DS/EN 1176 del 1 pkt. 4.2.14 Fundamenter

Foto 4



Der mangler fastgørelse.

DS/EN 1176 del 7 pkt. 8.2.6 Rutinemæssig vedligeholdelse

Foto 5



Følgende standarder er benyttet ved inspektionen af dette redskab.

DS/EN 1176 del 1. Generelt
DS/EN 1176 del 2. Gynger
DS/EN 1176 del 7. Vedligehold

Foto 6



Overskydende kædeled bør fjernes da der er mulighed for løkkedannelse.

DS/EN 1176 del 1 pkt. 4.2.7.6 Fastklemning af fingre + Anneks D pkt. 4 Fastklemning af fingre

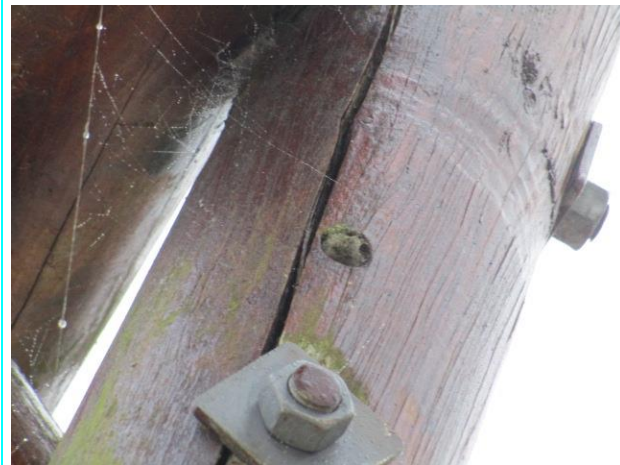
Foto 7



Redskabet udviser tegn på begyndende rust, som bør fjernes da det kan lede til yderligere forfald.

DS/EN 1176 del 7 pkt. 8.2.6 Rutinemæssig vedligeholdelse.

Foto 8



Redskabet er flere steder flækket og bør observeres da det på sigt kan svække konstruktionen.

DS/EN 1176 del 7 pkt. 8.2.7 Korrigerende vedligeholdelse.

Foto 9



Der er fremskredent råd i denne redskabsdel, og det anbefales at den efterses af en montør mhp. udskiftning.

Observer skadens fremskriden indtil da.

DS/EN 1176 del 7 pkt. 8.2.7 Korrigerende vedligeholdelse.

Foto 10



Der er begyndende råd flere steder.
Observer skadens fremskriden.

DS/EN 1176 del 7 pkt. 8.2.6 Rutinemæssig vedligeholdelse.

Foto 11



Redskabet står skævt og bør gennemgås af en monter med henblik på opretning.

DS/EN 1176 del 7 pkt. 8.2.7 Korrigerende vedligeholdelse.

Foto 12



Følgende standarder er benyttet ved inspektionen af dette redskab.

DS/EN 1176 del 1. Generelt
DS/EN 1176 del 3. Rutschebaner
DS/EN 1176 del 7. Vedligehold

Foto 13



Da trappen slutter i en højde over 1 meter, er der utilstrækkelig sideafskærmning.

Afskærmningen skal være af en minimumshøjde af 70 cm, ikke opmuntre til opklating, ikke tillade passage under eller igennem, og være på begge sider af trappen.

DS/EN 1176 del 1 pkt. 4.2.9.2 trapper.

Foto 14



Herefter behandles registrerede afvigelser på denne legeplads.

Foto 15



Følgende standarder er benyttet ved inspektionen af dette redskab.

DS/EN 1176 del 1. Generelt
 DS/EN 1176 del 2. Gynger
 DS/EN 1176 del 7. Vedligehold

Foto 16



Redegynger skal have en minimumsfrihøjde på 40 cm målt til plant underlag, her er det krav ikke opfyldt.

DS/EN 1176 del 2 pkt. 4.2. frihøjde

Foto 17



Der mangler fastgørelse.

DS/EN 1176 del 7 pkt. 8.2.6 Rutinemæssig vedligeholdelse

Foto 18



Der mangler fastgørelse.

DS/EN 1176 del 7 pkt. 8.2.6 Rutinemæssig vedligeholdelse

Foto 19



Følgende standarder er benyttet ved inspektionen af dette redskab.

DS/EN 1176 del 1. Generelt
DS/EN 1176 del 2. Gynger
DS/EN 1176 del 7. Vedligehold

Foto 20



Overskydende kædeled bør fjernes da der er mulighed for løkkedannelse.

DS/EN 1176 del 1 pkt. 4.2.7.6 Fastklemning af fingre + Anneks D pkt. 4 Fastklemning af fingre

Foto 21



Sjækler må ikke indeholde åbninger ml. 8,6-12 mm.

DS/EN 1176 del 1 pkt. 4.2.13 Kæder

Foto 22



Følgende standarder er benyttet ved inspektionen af dette redskab.

DS/EN 1176 del 1. Generelt
DS/EN 1176 del 3. Rutschebaner
DS/EN 1176 del 7. Vedligehold

Foto 23



Der er begyndende råd flere steder.
Observer skadens fremskriden.

DS/EN 1176 del 7 pkt. 8.2.6 Rutinemæssig vedligeholdelse.

Foto 24



Herefter behandles registrerede afvigelser på denne legeplads.

Foto 25



Følgende standarder er benyttet ved inspektionen af dette redskab.

DS/EN 1176 del 1. Generelt
 DS/EN 1176 del 2. Gynger
 DS/EN 1176 del 7. Vedligehold

Foto 26



Der er ikke friholdt et tilstrækkeligt stort stødområde.

Gyngens stødområde skal være: afstanden fra sædet op til overliggeren ganget med $0,867 + 225$ cm, med den nuværende overgang til terræn. Afstanden skal være i begge bevægelsesretninger. Målene er gyldige ved korrekt frihøjde for sæderne.

DS/EN 1176 del 2 pkt. 4.10.2 Faldrummets udstrækning + fig. 8 Krav til.... og fig. 9 Eksempel på..

Foto 27



Redskabet står for højt da niveau-nul mærket er synligt en del over færdigt terræn.

Fejlen skyldes sandsynligvis en manglende vedligeholdelse af faldunderlaget.

DS/EN 1176 del 7 pkt. 8.2.6 Rutinemæssig vedligeholdelse.

Foto 28



Redskabet er begroet med alge, som bør fjernes da det kan lede til råd og yderligere forfald. Rengøring vil også gøre redskabet mere indbydende til leg.

DS/EN 1176 del 7 pkt. 8.2.6 Rutinemæssig vedligeholdelse.

Foto 29



Ophængene er løse og bør fæstnes.

DS/EN 1176 del 7 pkt. 8.2.6 Rutinemæssig vedligeholdelse

Foto 30



Følgende standarder er benyttet ved inspektionen af dette redskab.

DS/EN 1176 del 1. Generelt
DS/EN 1176 del 7. Vedligehold

Foto 31



Der mangler levetidsforlængende behandling af overfladerne.

DS/EN 1176 del 7 pkt. 8.2.6 Rutinemæssig vedligeholdelse.

Foto 32



Følgende standarder er benyttet ved inspektionen af dette redskab.

DS/EN 1176 del 1. Generelt
DS/EN 1176 del 7. Vedligehold

Foto 33



Der er udstikkende gevind-ender.

Der må ikke være skarpe kanter, udstikkende bolte, skruer eller gevind i nogen tilgængelig del af redskabet.

Disse skal være passende dækket, afskåret eller afrundet.

DS/EN 1176 del 1 pkt. 4.2.5 Redskabers finish

Foto 34



Redskabet er begroet med alge, som bør fjernes da det kan lede til råd og yderligere forfald. Rengøring vil også gøre redskabet mere indbydende til leg.

DS/EN 1176 del 7 pkt. 8.2.6 Rutinemæssig vedligeholdelse.

Foto 35



Redskabet står for højt da niveau-nul mærket er synligt en del over færdigt terræn.

Fejlen skyldes sandsynligvis en manglende vedligeholdelse af faldunderlaget.

DS/EN 1176 del 7 pkt. 8.2.6 Rutinemæssig vedligeholdelse.

Foto 36



Følgende standarder er benyttet ved inspektionen af dette redskab.

DS/EN 1176 del 1. Generelt
DS/EN 1176 del 3. Rutschebaner
DS/EN 1176 del 7. Vedligehold

Foto 37



Redskabet står for højt da niveau-nul mærket er synligt en del over færdigt terræn.

Fejlen skyldes sandsynligvis en manglende vedligeholdelse af faldunderlaget.

DS/EN 1176 del 7 pkt. 8.2.6 Rutinemæssig vedligeholdelse.

Foto 38



Redskabet er begroet med svamp som bør fjernes, og redskabets trædele imprægneres for at forebygge yderligere forfald.

Rengøring vil også gøre redskabet mere indbydende til leg.

DS/EN 1176 del 7 pkt. 8.2.6 Rutinemæssig vedligeholdelse.

Foto 39



Der er fremskredent råd i denne redskabsdel, og det anbefales at den efterses af en montør mhp. udskiftning.

Observer skadens fremskriden indtil da.

DS/EN 1176 del 7 pkt. 8.2.7 Korrigerende vedligeholdelse.

Foto 40



Denne del af redskabet er i forfald og har dannet skarpe kanter.
Der må ikke være nogen hårde og skarpkantede dele i nogen tilgængelig del af redskabet. Hjørner og kanter afrundes.

DS/EN 1176 del 1 pkt. 4.2.5 Redskabers finish

Der bør overvejes en udskiftning af slidte dele.

DS/EN 1176 del 7 pkt. 8.2.7 Korrigerende vedligeholdelse.

Foto 41



Her er der en hovedklemfælde, dvs. en åbning mellem 8,9-23 cm, ved en faldhøjde på over 60 cm.

DS/EN 1176 del 1 pkt. 4.2.7.2 Fastklemning af hoved og hals + Anneks D pkt. D 2.1 Lukkede åbninger

Foto 42



Redskabet er begroet med alge, som bør fjernes da det kan lede til råd og yderligere forfald. Rengøring vil også gøre redskabet mere indbydende til leg.

DS/EN 1176 del 7 pkt. 8.2.6 Rutinemæssig vedligeholdelse.

Foto 43



Denne rampe har en hældning under 38 grader, afsluttes over 60 cm og bør derfor have afskærmning, startende fra laveste punkt.

DS/EN 1176 del 1 pkt. 4.2.9.3 Ramper.

Se foto 44 for dokumentation af hældning.

Foto 44



Dokumentation af hældning.

Foto 45



Redskabet er flere steder flækket og bør observeres da det på sigt kan svække konstruktionen.

DS/EN 1176 del 7 pkt. 8.2.7 Korrigerende vedligeholdelse.

Foto 46



Herefter behandles registrerede afvigelser på denne legeplads.

Foto 47



Følgende standarder er benyttet ved inspektionen af dette redskab.

DS/EN 1176 del 1. Generelt
DS/EN 1176 del 6. Vipper
DS/EN 1176 del 7. Vedligehold

Foto 48



Fundamentet er synligt.

Fundamenter og forankringsdele bør være dækket af faldunderlag.

DS/EN 1176 del 1 pkt. 4.2.14 Fundamenter

Foto 49



Følgende standarder er benyttet ved inspektionen af dette redskab.

DS/EN 1176 del 1. Generelt
DS/EN 1176 del 3. Rutschebaner
DS/EN 1176 del 7. Vedligehold

Foto 50



Det bør tilsikres at faldrummet altid er frit for forhindringer.

Faldrummets udstrækning bør være mindst 150 cm, målt fra redskabets yderste hævede del.

DS/EN 1176 del 1 pkt. 4.2.8.3 Faldrummets udstrækning.

Foto 51



Herefter behandles registrerede afvigelser på denne legeplads.

Foto 52



Følgende standarder er benyttet ved inspektionen af dette redskab.

DS/EN 1176 del 1. Generelt
DS/EN 1176 del 2. Gynger
DS/EN 1176 del 7. Vedligehold

Foto 53



Redskabet er flere steder ved at skille ad, og bør undersøges af en montør med henblik på styrkekontrol.

DS/EN 1176 del 7 pkt. 8.2.7 Korrigerende vedligeholdelse.

Foto 54



Følgende standarder er benyttet ved inspektionen af dette redskab.

DS/EN 1176 del 1. Generelt
DS/EN 1176 del 6. Vipper
DS/EN 1176 del 7. Vedligehold

Foto 55



Fodstøtter som denne, opfylder ikke de krav der stilles i den reviderede standard. Ringen som vises må ikke kunne gå ind over støtten, dette for at forhindre evt. øjenskader.

DS/EN 1176 del 6 pkt. 4.6 Fodstøtte

Foto 56



Følgende standarder er benyttet ved inspektionen af dette redskab.

DS/EN 1176 del 1. Generelt
 DS/EN 1176 del 3. Rutschebaner
 DS/EN 1176 del 7. Vedligehold

Foto 57



Der er udstikkende søm i redskabet.

Der må ikke være skarpe kanter, udstikkende bolte, skruer eller gevind i nogen tilgængelig del af redskabet. Disse skal være passende dækket, afskåret eller afrundet.

DS/EN 1176 del 1 pkt. 4.2.5 Redskabers finish

Foto 58



Herefter behandles registrerede afvigelser på denne legeplads.

Foto 59



Der er ikke monterede redskaber på denne legeplads.

Udstyr bør installeres i overensstemmelse med producentens anvisninger.

DS/EN 1176 del 7 pkt. 5 Installation

Foto 60



Herefter behandles registrerede afvigelser på denne legeplads.

Foto 61



Følgende standarder er benyttet ved inspektionen af dette redskab.

DS/EN 1176 del 1. Generelt
DS/EN 1176 del 2. Gynger
DS/EN 1176 del 7. Vedligehold

Foto 62



Sjækler må ikke indeholde åbninger ml. 8,6-12 mm.

DS/EN 1176 del 1 pkt. 4.2.13 Kæder

Foto 63



Følgende standarder er benyttet ved inspektionen af dette redskab.

DS/EN 1176 del 1. Generelt
DS/EN 1176 del 7. Vedligehold

Foto 64



Frihøjden under en rambuk skal være min. 40 cm.

Udsvingsområdet må ikke overstige 10 cm.

Bommen må derudover ikke svinge udover de bærende dele.

DS/EN 1176 del.1 Pkt. 4.2.15 Tunge ophængte redskaber

Foto 65



Denne del af redskabet er i forfald og har dannet skarpe kanter.

Der må ikke være nogen hårde og skarpkantede dele i nogen tilgængelig del af redskabet. Hjørner og kanter afrundes.

DS/EN 1176 del 1 pkt. 4.2.5 Redskabers finish

Der bør overvejes en udskiftning af slidte dele.

DS/EN 1176 del 7 pkt. 8.2.7 Korrigerende vedligeholdelse.

Foto 66



Følgende standarder er benyttet ved inspektionen af dette redskab.

DS/EN 1176 del 1. Generelt

DS/EN 1176 del 7. Vedligehold

Foto 67



Redskabet står løst og bør gennemgås af en montør med henblik på fastmontering.

DS/EN 1176 del 7 pkt. 8.2.7 Korrigerende vedligeholdelse.

Foto 68



Følgende standarder er benyttet ved inspektionen af dette redskab.

DS/EN 1176 del 1. Generelt
DS/EN 1176 del 7. Vedligehold

Foto 69



Redskabet er flere steder flækket og bør observeres da det på sigt kan svække konstruktionen.

DS/EN 1176 del 7 pkt. 8.2.7 Korrigerende vedligeholdelse.

Foto 70



Der er udstikkende skruer i redskabet.

Der må ikke være skarpe kanter, udstikkende bolte, skruer eller gevind i nogen tilgængelig del af redskabet.

DS/EN 1176 del 1 pkt. 4.2.5 Redskabers finish

Foto 71



Følgende standarder er benyttet ved inspektionen af dette redskab.

DS/EN 1176 del 1. Generelt

DS/EN 1176 del 7. Vedligehold

Foto 72



Denne del af redskabet er i forfald og har dannet skarpe kanter.

Der må ikke være nogen hårde og skarpkantede dele i nogen tilgængelig del af redskabet. Hjørner og kanter afrundes.

DS/EN 1176 del 1 pkt. 4.2.5 Redskabers finish

Der bør overvejes en udskiftning af slidte dele.

DS/EN 1176 del 7 pkt. 8.2.7 Korrigerende vedligeholdelse.

Foto 73



Redskabet er begroet med alge, som bør fjernes da det kan lede til råd og yderligere forfald. Rengøring vil også gøre redskabet mere indbydende til leg.

DS/EN 1176 del 7 pkt. 8.2.6 Rutinemæssig vedligeholdelse.

Foto 74



Sandet er fyldt med dyreekskrementer. Disse bør fjernes snarest.

DS/EN 1176 del 1 pkt. 4.1.6 Farlige stoffer

Foto 75



Følgende standarder er benyttet ved inspektionen af dette redskab.

DS/EN 1176 del 1. Generelt
DS/EN 1176 del 3. Rutschebaner
DS/EN 1176 del 7. Vedligehold

Foto 76



Der er registreret fingerklemfælder.
Ved højder over 100 cm eller hvor brugeren er udsat for en tvungen bevægelse skal åbninger og konstruktionshuller ikke have en diameter mellem 8-25 mm.

DS/EN 1176 del 1 pkt. 4.2.7.6 Fastklemning af fingre + Anneks D pkt. 4 Fastklemning af fingre

Foto 77



Der er registreret fingerklemfælder.
Ved højder over 100 cm eller hvor brugeren er udsat for en tvungen bevægelse skal åbninger og konstruktionshuller ikke have en diameter mellem 8-25 mm.

DS/EN 1176 del 1 pkt. 4.2.7.6 Fastklemning af fingre + Anneks D pkt. 4 Fastklemning af fingre